



**ZEROPIU**

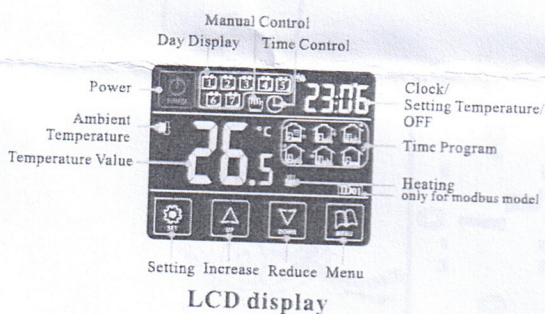
TX-928HO-20A-W  
Operating Manual

### Cronotermostato Touch Style

Semincasso su scatola 503 posizionata in verticale, alimentazione 85-265VAC 50/60Hz

**ATTENZIONE: USCITA ALIMENTATA, 230 V. IN CASO DI COLLEGAMENTO DIRETTO AL MORSETTO T.A. CALDAIA, INTERPORRE RELE' DI SEPARAZIONE.**

### LCD display e funzioni



1. Modalità Manuale Simbolo LCD display , il controllo è in fase d'impostazione manuale, in "ON" stato, premere per cambiare la modalità da manuale a programma.

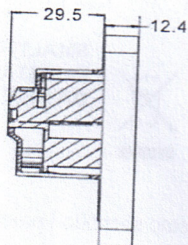
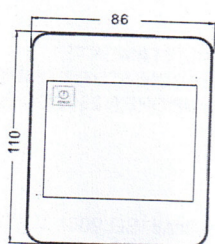
2. Modalità programma Simbolo LCD display , modifica delle temperature in funzione dei periodi impostati automaticamente. In ON stato, premere per cambiare da programma a modalità manuale.

3. Modalità temporanea Simbolo LCD display e , periodo provvisorio con modalità manuale fino al successivo periodo di programma dove ritorna in funzione la modalità programma. In questa fase è possibile modificare temporaneamente la temperatura premendo

o .

4. Modalità De-frost In modalità OFF, quando la temperatura scende a 5 °C, si attiva il comando di accensione e sullo schermo appare il simbolo .

Dimensione



### Impostazioni Generali

1. Accensione on/off: Premere per accendere o spegnere il comando. Quando è spento sul display appare "OFF" alternato all'orario; quando è acceso sul display l'orario alternato alla temperatura impostata.

2. Regolare la temperatura premendo o in modalità manuale o temporanea.

3. Funzione Chiave (Key-lock): In "ON", tenere premuto per 3sec. Fino a quando appare "LOC" sul display, per sbloccare ripetere l'operazione.

4. Regolazione ora-minuti-giorno: In "ON" stato, premere , e premere o per modificare i minuti; premere per modificare ora; premere per giorno della settimana, premere per salvare impostazione ed uscire dal settaggio.

5. Programmazione orario: In "ON" stato, tenere premuto per 3sec. Per iniziare la programmazione, premere o per modificare l'orario impostato (15min/passato). Premere ancora per fase successiva, premere o per modificare la temperatura. Premere per modificare periodo successivo. Premere per salvare programmazione e uscire dal settaggio.

6. Modalità Controllo: Premere per cambiare la modalità da manuale a programma. In modalità programma premere o per attivare modalità temporanea

Periodo	Icona	Orari Default	Temperatura Default
Giorni 1	1	06:00	22°C
a 5 da	2	08:00	19°C
Lunedì	3	11:30	22°C
a	4	12:30	19°C
Venerdì	5	17:00	22°C
	6	22:00	19°C
Sabato e Domenica	1	08:00	22°C
	2	23:00	19°C



Alzare, Periodo 1



Uscire, Periodo 2



Ritorno, Periodo 3



Uscire, Periodo 4



Ritorno, Periodo 5



Dormire, Periodo 6



Key-LOC (chiave)

### IMPOSTAZIONI AVANZATE

Il comando da di default impostazioni basiche già operative. E' possibile modificarne alcune (le più importanti) nel seguente modo:

Premere "MENU", e poi premere "POWER" per 3 sec. Per entrare in programmazione avanzata in "ON" stato.

Ad ogni modifica premere "POWER" per salvare ed uscire

1. Temperatura di compensazione (default 0), premere "▲" o "▼" per correggere valore di temperatura entro un range di -9~9°C. Premere "MENU" per passare ad altra impostazione.

4. Isteresi termica. Premere "▲" o "▼" per modificare valore. Default 0,5°C. Premere "MENU" per salvare ed uscire.

5. Programma 5+2/6+1/7, premere "▲" o "▼" per cambiare impostazione settimana (default 5 +2), a 6+1 o 7 giorni. Premere "MENU" per salvare ed uscire.

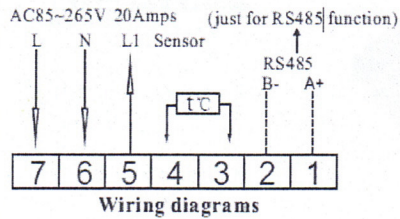
8. temperatura massima. Premere "▲" o "▼" per modificare la temperatura massima da 35~60°C. Premere "MENU" per salvare ed uscire.

10. Illuminazione di riposo: Premere "▲" e "▼" per modificare attivazione illuminazione di riposo tra i 10 e 30 sec. Di default è 15 sec.

11. Antigelo temperatura, premere "▲" o "▼" per modificare temperatura antigelo tra il range 5°C e 12 °C. Premere "MENU" per salvare ed uscire.

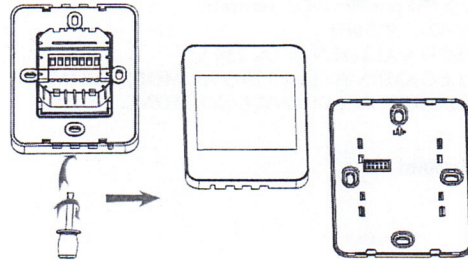
16. Recupero impostazioni di fabbrica, premere e tenere premuto "▲", fino quando appare il simbolo "--" continuare a tenere premuto fino quando appare il simbolo "--". Premere "MENU" per settaggio successivo; o premere "POWER" per salvare ed uscire.

### Morsettera elettrica

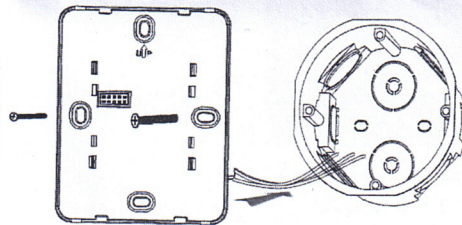


4 e 3 sonda esterna (non fornita) 2 e 1 uscita interfaccia RS 485

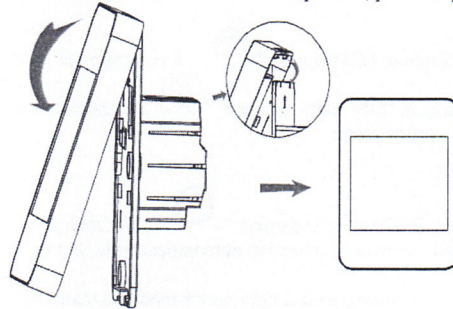
Premere alla base con un cacciavite per togliere il pannello frontale



Fissare la base alla scatola (503 verticale)



Posizionare il frontale su incastro superiore, premere per fissare.



### Risoluzione Problemi

Nessuna indicazione: controllare linea di alimentazione

ER 1: errore sensore interno.

### Dati tecnici

Consumo: <2W  
Alimentazione: 85-265VAC 50/60Hz  
Max.: 20Amp MAX(carico resistivo)  
Range temperature: 5-35°C/0.5°C passo  
Precisione: 1°C  
Classe di isolamento Classe II  
Electronic control: Type 1.B



**SMALTIRE CORRETTAMENTE QUESTA APPARECCHIATURA COME DA DIRETTIVA EUROPEA 2002/96/EC**

Prodotto fabbricato secondo i processi certificati ISO 9001 V2008.